



FICHE TECHNIQUE



sommaire

1. LE CHAPITEAU

- A. FICHE TECHNIQUE
- B. PLANS DU CHAPITEAU

2. LE SPECTACLE

- A. LE MONTAGE
- B. L'ÉLECTRICITÉ
- C. LA LUMIÈRE
- D. LE SON

3. LES CONTACTS TECHNIQUES



1. le chapiteau

A. FICHE TECHNIQUE

◆ **Dimensions**

- 23 m. x 23 m. carré.
- 25 m. x 25 m. pinces comprises
- Hauteur : Toile : 10,50 m. / Mats : 12,50 m.

◆ **Espace nécessaire**

Il est important que le lieu ne présente pas un dénivelé important (2 % max.), qu'il soit accessible entièrement dès l'arrivée de la compagnie. Que des barrières de sécurité soient prévues si nécessaire.

- L'espace à prévoir doit tenir compte :
 - de la surface du chapiteau (25 x 25 m.),
 - des espace de dégagements (L 3,50 x H 3,00 m) de sécurité pour les accès pompiers sur 3 côtés du chapiteau, et l'éloignement d'au moins 8 m. de tout bâtiment ou autre établissement.
 - De l'espace réservé au campement. Soit autour, soit à côté du chapiteau. Espace modulable selon la disposition mais pouvant accueillir 1 bus, 15 caravanes ainsi qu'une tente commune.

◆ **Capacité d'accueil**

- Pour le spectacle 300 spectateurs.
- Si le chapiteau est mis à disposition par la compagnie pour un autre spectacle, nous consulter.

◆ Temps de montage/démontage et organisation des équipes

Arrivée de la compagnie (J-4)

- Arrivée dans l'après-midi, installation du campement, raccordement des caravanes à l'eau et à l'électricité.

Montage

1er jour (J-3)

- 8 heures pour la structure, mais...

💡 La lumière se monte pendant que la coupole est en bas, aussi, prévoir parallèlement à 6 monteurs deux éclairagistes pendant 2 services dont un pour raccordement puissance (voir rubrique personnel).

Tout se passe à peu près comme suit :

1. On trace.
2. On plante les 8 points d'ancrage des mâts.
3. On monte les 4 mâts.
4. On prépare la coupole supérieure
5. On assemble le grill et la coupole inférieure
6. Equipe lumière installe lumière 6bis. plantage des autres pinces
7. On referme la toile de la coupole, accrochage des 4 toits.
8. On monte la toile.
9. Entourage et finition.

2ème jour (J-2)

- 8 heures pour les pistes, l'espace public et le montage technique (Son et lumière)

3ème jour (J-1)

- Décor, balance, réglage et conduite lumière, répétition.

4ème jour (Jour J)

- 1ère représentation

Démontage

le lendemain de la dernière représentation (J+1)

-démontage décor, son, mobiliers.

(J+2)

- 2ème jour, démontage pistes, lumière et chapiteau.

(J+3)

- Départ de la compagnie le matin.

◆ **Demande personnel**

- *MONTAGE*

- J-3 : - 6 monteurs pendant 2 services de 4 h
 - 2 éclairagiste pendant 2 services de 4 h habilité au raccordement électrique.
- J-2 : - 5 monteurs pendant 2 services de 4 h
 - 2 éclairagistes pendant 3 services de 4 h
 - 2 sonorisateur pendant 2 services de 4 h
- J-1 : - 1 référent structure pour alim électrique et autres demandes.

- *DÉMONTAGE*

- J+1 : - 4 machinos pendant 2 services de 4 h
 - 2 éclairagistes pendant 2 services de 4 h
 - 1 sonorisateur pendant 2 services de 4 h
- J+2 : - 6 monteurs pendant 2 services de 4 h

◆ **Electricité**

- Une arrivée 125 A pour le chapiteau.
- Une arrivée -'' A pour le campement.

Selon l'emplacement, prévoir le câblage pour amener la puissance au chapiteau.

◆ **Eau**

- Raccordement à l'eau potable pour le campement et évacuation pour les eaux usées in situ.

◆ **Sanitaires**

- Douches et toilettes à prévoir pour 20 personnes (minimum, 4 douches, 4 wc), wc chimiques à éviter.

◆ **Espace de vie**

- Prévoir aussi tables et chaises pour les repas de l'équipe. Un abri pour les repas. Un espace pour entreposer les poids lourds.

◆ **Récupération des déchets**

- 2 containers de 750 l. avec ramassage régulier (tri sélectif si possible).

◆ **Sécurité**

- Lorsque le passage d'une commission de sécurité est demandé, veuillez nous mettre en contact avec elle afin qu'un travail en amont puisse être effectué avec elle.
- Idem en cas de travail avec un préventionniste..

Cela ne dispensera pas l'organisateur de s'assurer au préalable auprès de l'un ou de l'autre de la faisabilité d'une installation de ce type.

◆ **Chauffage**

- La compagnie ne possède pas encore ses propres moyens de chauffage, prévoir donc 2 canons à chaleur (nous demander pour le type) ainsi que l'approvisionnement en fioul de J-2 jusqu'à la fin des représentations. Eventuellement, prévoir aussi chauffage pour lieu de repas.jusqu'au départ de la compagnie.

◆ **Autres**

- Dans tous les cas, l'organisateur fournira à la compagnie un plan de site avec l'arrivée électrique, le point d'eau potable, les points d'évacuation, et le cas échéant, les réseaux souterrains.

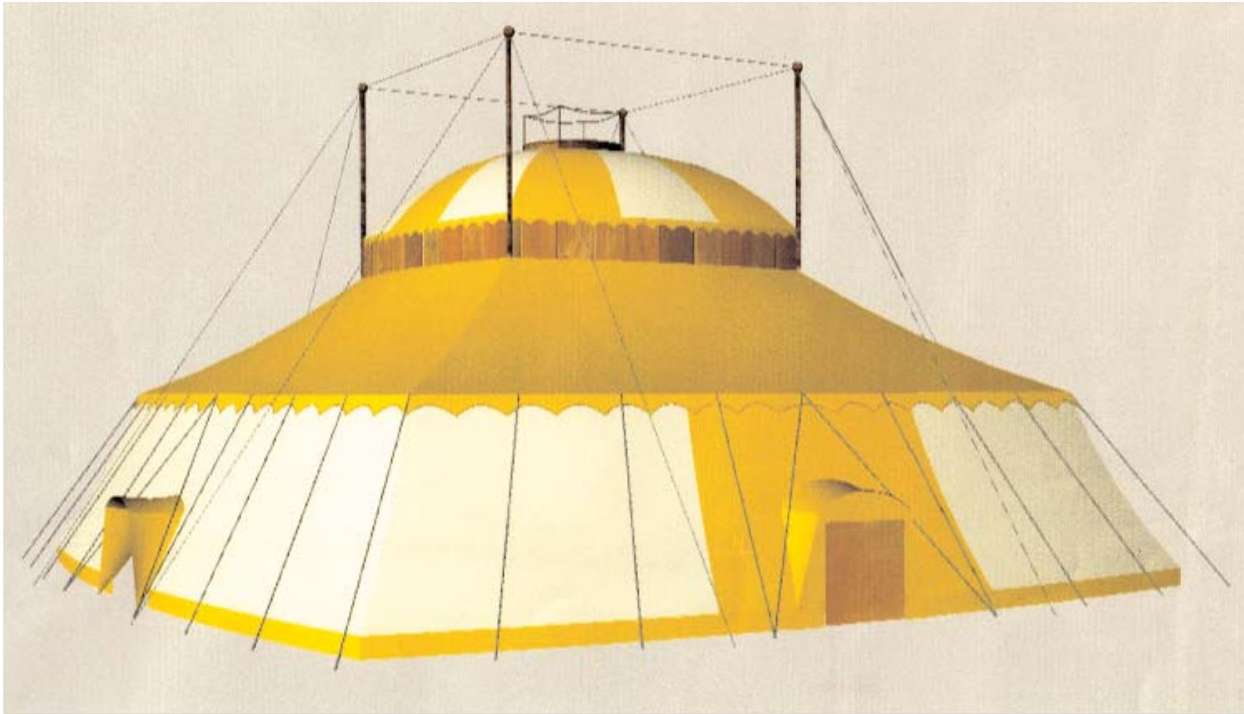
◆ **Matériel requis pour le montage et l'installation.**

- Chariot élévateur tout terrain, min. 3,5 m. levage, 2,5 t. (type buggyscope).
- Marteau piqueur (adapté aux sols du lieu d'implantation).
- 2 échelles 3 pans.

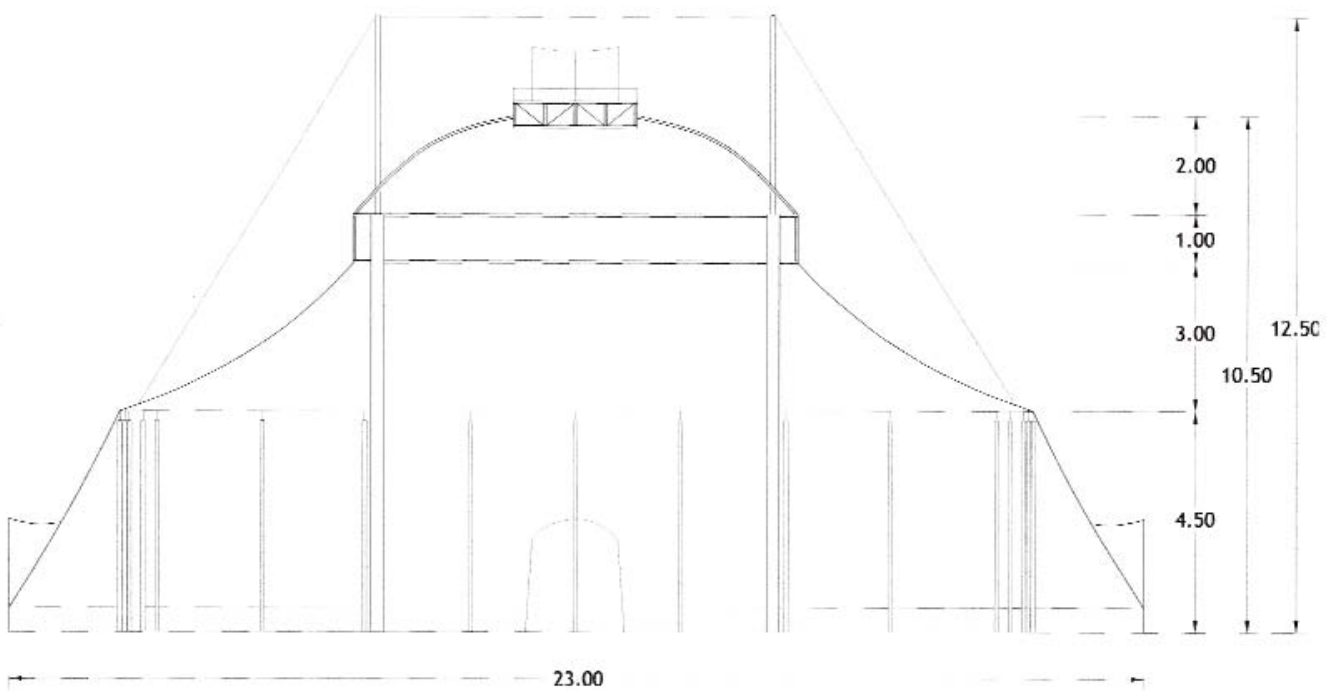
(Ce matériel doit être disponible le matin du premier jour de montage à 8 h 30.)

B. PLANS

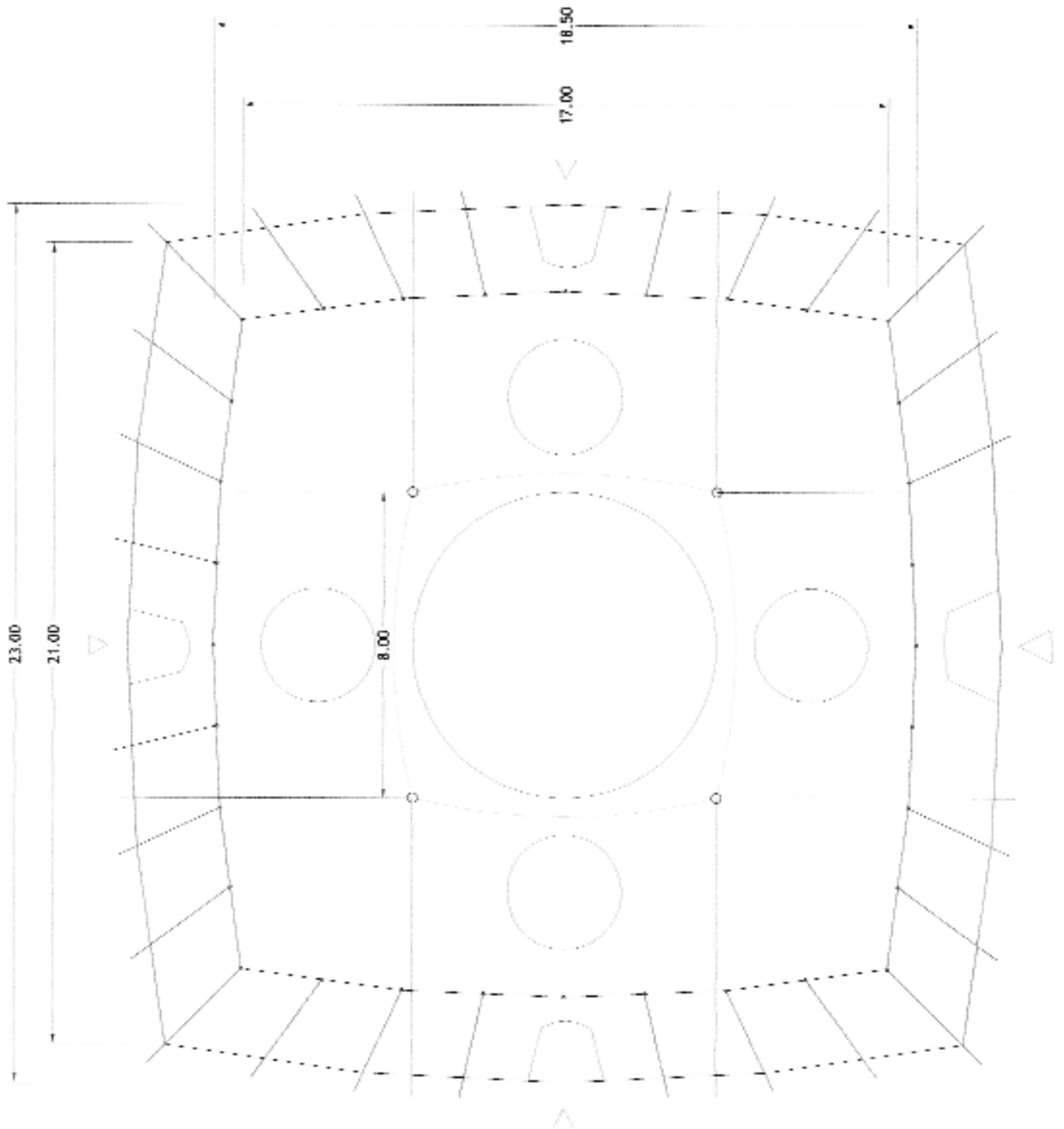
◆ le chapiteau



◆ Coupe



◆ plan de masse



3. le spectacle

A. MONTAGE

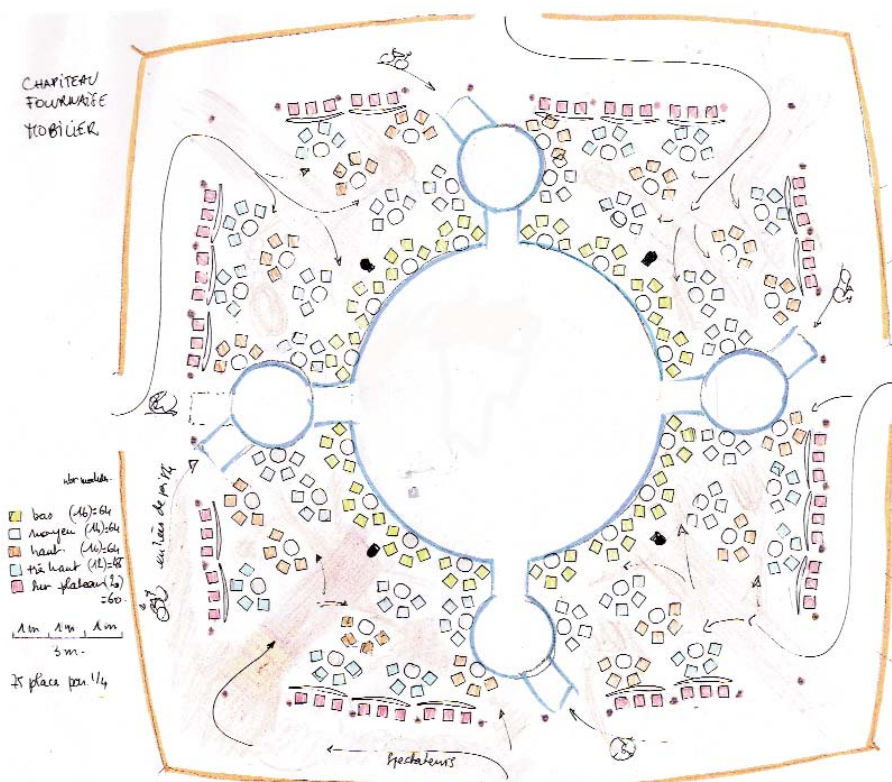
Les conditions du montage se trouvent au chapitre du chapiteau.

La scénographie est composée d'une scène centrale de 9 m. de diamètre (H. = 50 cm.) et de 4 pistes périphériques de 2,5 m. diam. environ, le tout relié par des petites passerelles.

Les spectateurs sont installés sur des chaises réparties en modules de 4 ou 3 avec une petite table.

Ces chaises se situent en fonction de la place qu'elles occupent dans le chapiteau à 5 hauteurs différentes.

Elles sont liées par modules, rendant leur déplacement et leur renversement difficile.



◆ **Plan approximatif du lieu**

◆ **Prototype des modules sièges**



B. ÉLECTRICITÉ

POUR LES CARAVANES :

alors que l'alimentation électrique du chapiteau peut être fournie le premier jour de montage, une alimentation 63 A, avec au moins 8 départ 16 A monophasés, doit être sur place à l'arrivée de la compagnie (veille du 1er jour de montage).

POUR LA LUMIÈRE DU SPECTACLE :

1 départ 125 A tétrapolaire, et à l'emplacement du chapiteau, armoire, sortie 63 A, 6 sorties P17-32 A + direct 16 A.

(la compagnie fournit 2 autres armoires.)

cf. plan suivant :

POUR LE SON :

1 armoire sous chapiteau 6 PC 16 A.

C. LUMIÈRE

Gradateurs	1	Bloc 3X5 Kw + alim.	
Projecteurs	1	Découpe type DVW 104 ADB+PF ou juliat 614	
	8	Découpes type DVW 105 ADB+PF ou juliat 613	
	1	PC 5Kw fresnel	
	1	BT 250 W	
	16	Par 64 CP 62 + Porte Filtre	
	6	Par 64 CP 61 + Porte Filtre	
	8	Par 64 CP 60 + Porte Filtre	
accessoires	6	Porte gobo	
	2	Horiziodes 1 Kw	
Multipaires	1	P 17/32 Mono	L=25m.
Rallonges	2	P 17/32 Tri	L=20m.
	4	Multipaires 6 circuits	L=15m.
	8	Multipaires 8 circuits	L=20m.
	1	Multipaire 8 circuits	L=25m.
	2	Rallonges	L=25m.
	26	Rallonges	L=10m.
	10	Rallonges	L=5m.
	10	Rallonges	L=3m.
	10	Rallonges	L=2m.
	2	Data	L=25m.
	1	Data	L=5m.
	6	Data	0,20m.

- Pour information, la compagnie apporte son matériel, à savoir :

- 36 PC 1 KW
- 25 PAR
- Gradateurs.
- 1 jeu d'orgue Presto.
- Cables et multipaires.
- Changeurs de couleurs.
- 2 borniers de raccordement protégés 30 mA, permettant de raccorder des micro packs.

C'est donc une partie seulement du matériel qui est demandé pour la lumière et le son (cf. suite).

D. SON

Le spectacle se déroulant sous le chapiteau de la compagnie, la compagnie possède son propre système de sonorisation ainsi que sa régie, cependant en attendant l'autonomie complète, merci de mettre à disposition le matériel suivant :

RÉGIE :

- 3 Egaliseurs 2 X 31 bandes

MICROS :

- 1 Recepteur UHF avec un émetteur main Shure B58A
- 3 Recepteurs UHF avec émetteur Bodypack SHURE (type SLX)
- 2 Shure B91
- 1 Sennheiser E609
- 1 Shure B98 avec fixation caisse claire
- 1 SM 58 -4 DI actives

CÂBLES :

- 4 XLR/XLR de 2m
- 4 XLR/XLR de 5m
- 10 XLR/XLR de 10m
- 1 XLR/XLR de 30 m (à prévoir J1)

PIEDS :

- 3 grands pieds de micro perchette
- 1 pied court perchette

RETOURS :

- 3 wedges deux voies 400W mini
- 2 Canaux d'amplification
- 2X25 m de câble HP
- 1X5 m de câble HP

DIFFUSION EXTÉRIEURE :

- 2 enceintes 2 voies 400W mini - 1 canal d'amplification
- 1 X 30m de câble HP (à prévoir J1)
- 1 X 5 m de câble HP

PLAN DE FEU ET IMPLANTATION ÉLECTRIQUE

COIN 1
armoire ATT Fragile
4 sortie 32A

6*3kW	61 à 66
6*3kW	67 à 72
6*3kW	73 à 78
3*5kW	79 à 81

59 ☆
○

59 ☆
○

59 ☆
○

59 ☆
○

59 ☆
○

59 ☆
○

59 ☆
○

59 ☆
○

59 ☆
○

59 ☆
○

59 ☆
○

59 ☆
○

59 ☆
○

59 ☆
○

59 ☆
○

59 ☆
○

59 ☆
○

59 ☆
○

59 ☆
○

59 ☆
○

59 ☆
○

59 ☆
○

59 ☆
○

59 ☆
○

59 ☆
○

59 ☆
○

59 ☆
○

59 ☆
○

59 ☆
○

59 ☆
○

59 ☆
○

59 ☆
○

59 ☆
○

59 ☆
○

59 ☆
○

59 ☆
○

6*3kW	1 à 6
6*3kW	7 à 12
6*3kW	13 à 18
6*3kW	19 à 24

59 ☆
○

59 ☆
○

59 ☆
○

59 ☆
○

59 ☆
○

59 ☆
○

59 ☆
○

59 ☆
○

59 ☆
○

59 ☆
○

59 ☆
○

59 ☆
○

59 ☆
○

59 ☆
○

59 ☆
○

59 ☆
○

59 ☆
○

59 ☆
○

59 ☆
○

59 ☆
○

59 ☆
○

59 ☆
○

59 ☆
○

59 ☆
○

59 ☆
○

59 ☆
○

59 ☆
○

59 ☆
○

59 ☆
○

59 ☆
○

59 ☆
○

59 ☆
○

59 ☆
○

59 ☆
○

59 ☆
○

6*3kW	49 à 54
6*3kW	55 à 60

59 ☆
○

59 ☆
○

59 ☆
○

59 ☆
○

59 ☆
○

59 ☆
○

59 ☆
○

59 ☆
○

59 ☆
○

59 ☆
○

59 ☆
○

59 ☆
○

59 ☆
○

59 ☆
○

59 ☆
○

59 ☆
○

59 ☆
○

59 ☆
○

59 ☆
○

59 ☆
○

59 ☆
○

59 ☆
○

59 ☆
○

59 ☆
○

59 ☆
○

59 ☆
○

59 ☆
○

59 ☆
○

59 ☆
○

59 ☆
○

59 ☆
○

59 ☆
○

59 ☆
○

59 ☆
○

59 ☆
○

59 ☆
○

6*3kW	25 à 30
6*3kW	31 à 36
6*3kW	37 à 42
6*3kW	43 à 48

59 ☆
○

59 ☆
○

59 ☆
○

59 ☆
○

59 ☆
○

59 ☆
○

59 ☆
○

59 ☆
○

59 ☆
○

59 ☆
○

59 ☆
○

59 ☆
○

59 ☆
○

59 ☆
○

59 ☆
○

59 ☆
○

59 ☆
○

59 ☆
○

59 ☆
○

59 ☆
○

59 ☆
○

59 ☆
○

59 ☆
○

59 ☆
○

59 ☆
○

59 ☆
○

59 ☆
○

59 ☆
○

59 ☆
○

59 ☆
○

59 ☆
○

59 ☆
○

59 ☆
○

59 ☆
○

59 ☆
○

59 ☆
○

6*3kW	1 à 6
6*3kW	7 à 12
6*3kW	13 à 18
6*3kW	19 à 24

59 ☆
○

59 ☆
○

59 ☆
○

59 ☆
○

59 ☆
○

59 ☆
○

59 ☆
○

59 ☆
○

59 ☆
○

59 ☆
○

59 ☆
○

59 ☆
○

59 ☆
○

59 ☆
○

59 ☆
○

59 ☆
○

59 ☆
○

59 ☆
○

59 ☆
○

59 ☆
○

59 ☆
○

59 ☆
○

59 ☆
○

59 ☆
○

59 ☆
○

59 ☆
○

59 ☆
○

59 ☆
○

59 ☆
○

59 ☆
○

59 ☆
○

59 ☆
○

59 ☆
○

59 ☆
○

59 ☆
○

59 ☆
○

6*3kW	25 à 30
6*3kW	31 à 36
6*3kW	37 à 42
6*3kW	43 à 48

59 ☆
○

59 ☆
○

59 ☆
○

59 ☆
○

59 ☆
○

59 ☆
○

59 ☆
○

59 ☆
○

59 ☆
○

59 ☆
○

59 ☆
○

59 ☆
○

59 ☆
○

59 ☆
○

59 ☆
○

59 ☆
○

59 ☆
○

59 ☆
○

59 ☆
○

59 ☆
○

59 ☆
○

59 ☆
○

59 ☆
○

59 ☆
○

59 ☆
○

59 ☆
○

59 ☆
○

59 ☆
○

59 ☆
○

59 ☆
○

59 ☆
○

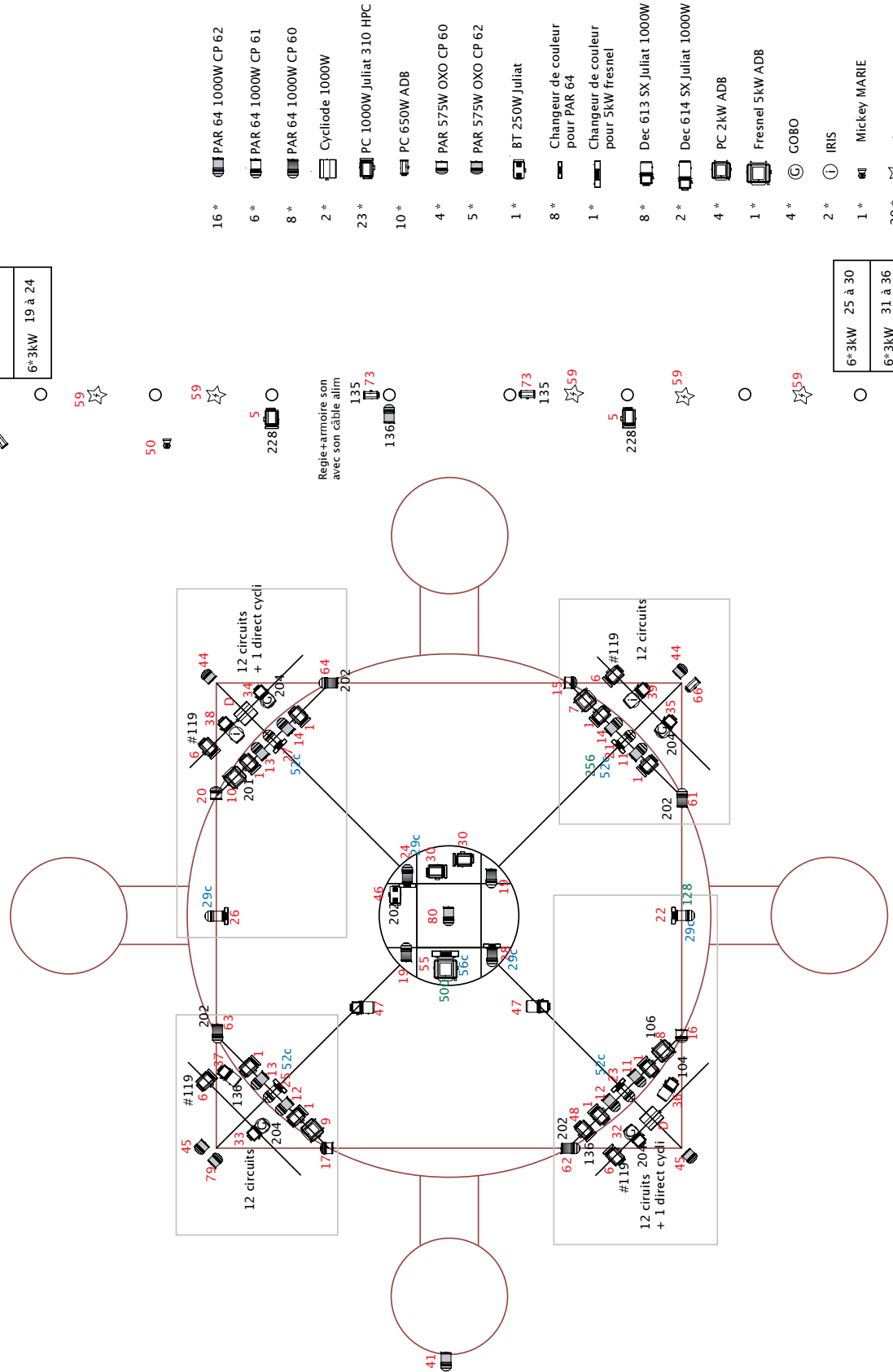
59 ☆
○

59 ☆
○

59 ☆
○

59 ☆
○

59 ☆
○



Regie+armoire son
avec son câble alim
135
73
136

COIN 3
armoire demandée
6 sorties 32A+ 2PC16
avec son câble alim

COIN 2
armoire ATT Fragile
4 sortie 32A

4. les contacts techniques

Pour toutes les questions que vous voulez nous poser, soyez gentils, par souci d'efficacité, d'envoyer un mail à :

jeanlumin@gmail.com

POUR LES QUESTIONS SPÉCIFIQUES :

pour le son :

Julien MICHENAUD 06 66 24 66 26

jumich@altern.org

pour la lumière et le chapiteau :

Jean CEUNEBROUCKE : 06 29 71 21 07

jeanlumin@gmail.com

À TRÈS BIENTÔT !