

## Fiche Technique - La Boule



### Contact Régisseuse générale :

Léa Sallustro

06 84 63 48 48 / [leasallustro@gmail.com](mailto:leasallustro@gmail.com)

### 1. Planning type

- **J-1 :**
  - > Arrivée Régisseuse à midi / Montage + Focus lumière (4H)
  - > Personnel minimum demandé : 1 technicien Son + 1 technicien Lumière
  - > Soir : Arrivée équipe artistique
- **Jour J :**
  - > Répétitions / Raccords
  - > Temps d'échauffement avant spectacle (1H)
  - > Durée du spectacle : 45 minutes
  - > Démontage (1H)
- **J+1 :**
  - > Départ

**Les gradins doivent de préférence être montés en amont.**

**Si la structure accueillante ne possède pas de gradin, nous avons à disposition une liste de contacts qui peuvent louer leur gradin au besoin. La liste est située dans toute la France. Nous contacter.**

## 2. Espace scénique

- Espace Minimum :
  - Hauteur : **4m** de haut`
  - Largeur : **10m** (Cercle de jeu de 6 Ø) + Pieds lumière  
(Prévoir minimum **10m au total d'ouverture** pour placement des pieds de projecteurs latéraux si pas d'accroches possibles. cf plan de feux)
  - Profondeur : **12m** (Gradins compris)
- **Ouverture idéale : 12mx12m**
- Spectacle en bi-frontal
- Public sur des gradins / palc en bois en arc de cercle entre 120 et 150 places (cela dépend du nombre de rangs)
- Sol : Tapis de danse noir propre et lisse (scotch peu abimés / pas trop vieux)
- Artiste au plateau pendant l'entrée public
- Possibilité de jouer de nuit en extérieur / lieu calme et surface lisse et plane

## 3. Régie lumière

- Matériel amené par la cie :
  - 8 X Rampes dichroïque - T8 posées au sol
  - Mac Book pro 15" avec régie sur Qlab et D:light
  - Drisse noire épaisse 24m (circonférence du cercle)
  - Gélats 126 pour PAR
- Matériel à fournir par le lieu d'accueil :
  - 22 circuits de 2 kw
  - 2 X grand pieds à crémaillère (type Manfrotto / Avenger Wind Up ) 3,8 mètres minimum + 2 X barres de couplages
  - 2 X Pieds lumière classiques
  - 2 X Pars en CP 61
  - 6 X Pars en CP 62
  - 2 X PC 1 kw
  - 4 X Cycliodes (Gradin)
  - 2 X PAR LED RGBW (Angle autour de 20-30°)
  - Rallonges et prolongateurs électriques en quantités suffisantes
  - 1 X lampe régie
  - Gelatine Lee filter 132 (PAR) / 119 (PC) / 711 (si pas de PAR Led)

## 4. Régie Son

- 4 X Enceintes 12 pouces sur pied (deux systèmes stéréo pour le bifrontal)
- 2 X Sub
- Sortie d'ordinateur mini jack

## 5. Hébergement / Restauration

- Hébergement de 3 personnes (2 interprètes + 1 régisseuse, en lits séparés avec sanitaires.) - 4 si Chargé de diff. présent.
- Repas à la charge de l'organisateur.
- Loge chauffé avec douche + cathering
- Entretien costumes : Cintres + Portant + Mise à disposition de machines + lessive liquide (pas en poudre) + Défroisseur vapeur // Lavage géré par les artistes,
- Lieu pour s'échauffer en cas de jeu à l'extérieur - Au frais si forte chaleur.

# PLAN D'IMPLANTATION

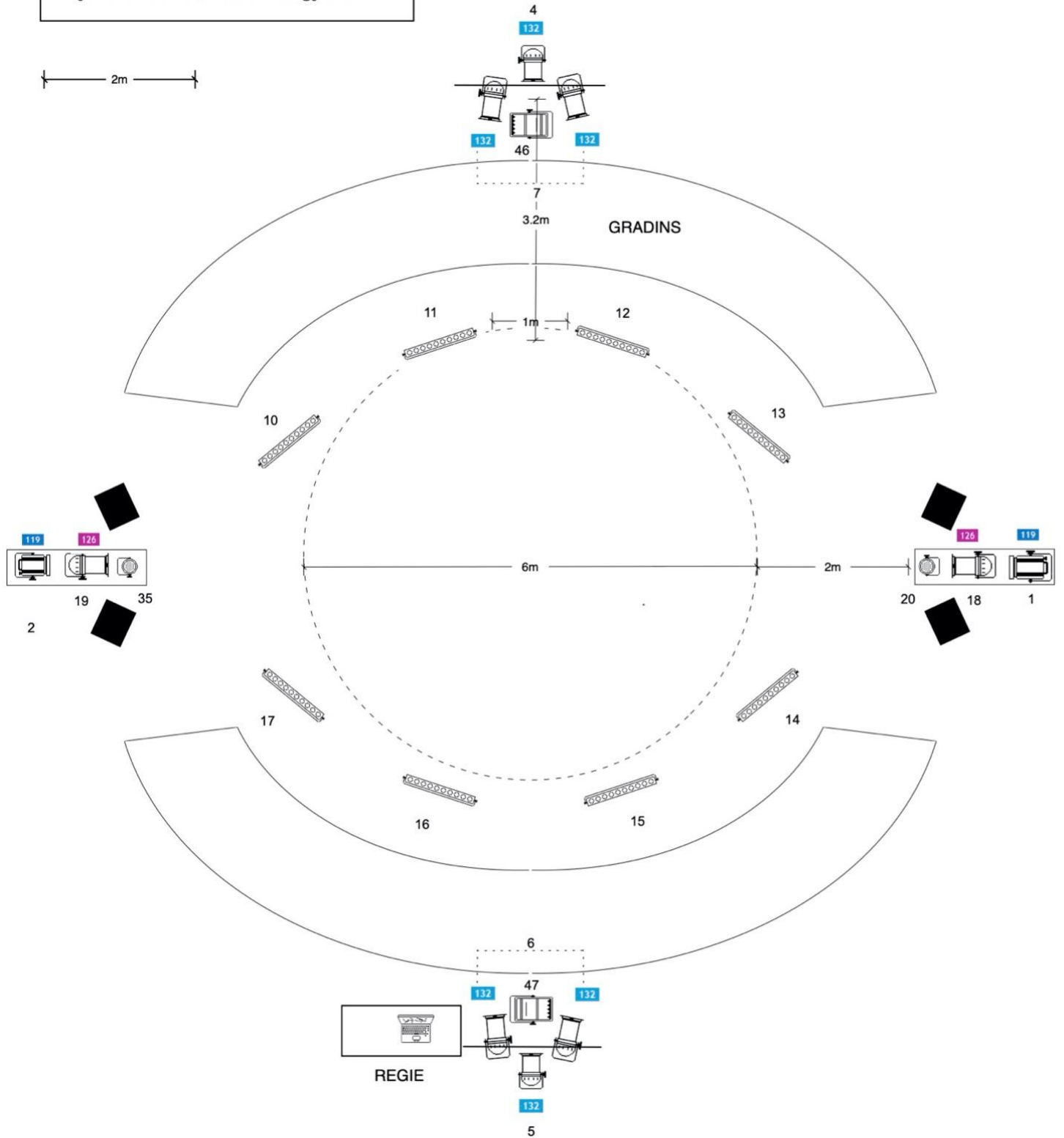
## LA BOULE

Kim Marro et Liam Lelarge

Régisseuse Générale : Léa Sallustro / leasallustro@gmail.com

Mars 2023

2m



### GRAPPE FACE et LOINTAIN

Accroches sur pied à crémaillère ou sous perche

Hauteur minimum : 3,80m

Hauteur maximum : 5m

### TOTEM JARDIN et COUR

Accroches sur pied ou échelle

Hauteur : 1m50



CP 62



PC 1KW



ENCEINTES 12 POUCES  
AVEC SUB



CP 61



PAR LED RGBW 30°



GELATINE



Horiziodé



RAMPES T8



1 CIRCUIT